



# Rauman Seudun Lintuharrastajat ry

Jäsenlehti 2/2025

## *Lintuatlas-erikoisnumero*



# Pääkirjoitus

## Lintuatlaksen jälkitunnelmissa

Neljä lintuatlasvuotta alkaa olla takana päin ja tulokset ovat kohta kasassa. Yhtä lukuun ottamatta kaikki Rauman seudun atlasruudut tuli kartoitettua vähintään hyvin. Alueen pesimälinnusto on siis varsin kattavasti tiedossa, kunhan viimeisetkin havainnot vielä käsitellään.

Lintuatlas on kuluneet vuodet olleet yhdistyksemme pääprojekti, ja yhteisen tavoitteen eteen on retkeilty paljon – sellaisissakin paikoissa, mihin ei välttämättä normaalisti oltaisi menty. Muutama yhdistyksemme jäsen on käynyt myös ikimuistoisilla BirdLife Suomen ja Luomuksen järjestämällä atlasviikoilla Lapin maisemissa avustamassa paikallista pesimälintukartoitusta.

Kun RSLH oli perustettu vuonna 2001 käynnistettiin heti seuraavana vuonna kolmivuotinen Rauma-atlas, jonka tavoitteena oli kartoittaa seudun linnusto. Ruutujaoksi päätettiin ottaa 5 × 5 kilometriä ja muutaman vuoden päästä meillä oli varsin tarkka kuva alueen lajistosta, ja tulokset päätyivät kirjaksi asti. Tuolloin löytyi peräti kymmenen sellaista lajia vähintään mahdollisina pesijöinä, joita ei kahdessa edellisessä valtakunnallisessa atlassessa oltu alueellamme havaittu.

Heti Rauma-atlaksen jälkeen vuonna 2005 havaittiin uusina pesimälajeina kuningaskalastaja ja merimetso. Monet uusista lajeista olivat eteläisiä tulokkaita, kuten harmaahaikara, viiksitimali ja nokkavarpunen. Saimme samalla todisteen linnustossa tapahtuvasta jatkuvasta muutoksesta, nopeastakin sellaisesta, kuten merimetson kohdalla, kun huomioidaan lajin paikallisen kannan kasvu. Unajanlahden saalista kyttäävät jalohaikarat ovat tätä nykyä varmasti näkyvimpiä todisteita eteläisten lajien leviämisestä maahamme. Samaa voi sanoa varsinkin tänä kesänä ennennäkemättömän isoksi kasvaneesta turkinkyhky populaatiosta Lapijoella. Myös tulipäähippiäisestä saatiin nyt päättyvään lintuatlakseen todennäköinen pesintä Rauman pohjoisesta saaristosta, kun pari viihtyi pitkään Kovakynnen saarella kesällä 2024. Eteläinen tulokas sekini.

Huolestuttavin puoli muuttuvassa linnustossa on kuitenkin lintujen väheneminen ja uhanalaistuminen. Asiasta julkaistaan jatkuvasti uusia tutkimusraportteja. Jo pelkästään RSLH:n 24-vuotisen olemassaolon aikana moni laji on hävinnyt tai huvennut vähiin. Esimerkiksi lapasotkasta tai keltavästäräkistä ei tullut ainuttakaan pesimäaikaista havaintoa Rauman seudulta atlasvuosilta 2022–25. Pinkjärven suojelualueen korpipainanteissa vielä 2000-luvun alkupuolella vähälukuisena tavattu pohjansirkku on sekini kadonnut pesimälajistosta. Viimeinen pesintään viittaava Tiiraan kirjattu havainto on toukokuulta 2009 laulavasta koiraasta Saukonniemen suunnalta. Tässä kohtaa voin hyvin vaatimattomana kertoa osuneeni pohjansirkun pesälle kahtena kesänä lähimetsiä kolpatessani jokunen vuosi sitten – olisikohan ollut 1960–70-luvun vaihteessa.

Suuret kiitokset kaikille jollain tavalla atlakseen osallistuneelle! Jokainen havainto on ollut tärkeä. Valmistaudutaan seuraavaksi talvilinnuston seurantaan, mielenkiintoista havainnoitavaa riittää lintumaailmassa kaikkina vuodenaikoina.

*Seppo Kivislahti*  
*RSLH:n atlasvastaava*



**Rauman Seudun Lintuharrastajat ry**  
on BirdLife Suomen jäsenyhdistys

## 4. lintuatlas

### Ruutukohtaisia lintuatlastuloksia RSLH:n alueelta

Tässä jutussa nostetaan esiin mielenkiintoisimpia varmoja ja joitakin todennäköisiä pesintöjä RSLH:n ruuduilta 4. lintuatlaksen vuosilta 2022–2025.

Tuloksiin voi tulla vielä pieniä muutoksia, sillä esimerkiksi salattuina Tiiraan kirjatut havainnot siirtyvät lintuatlaksen tuloksiin kolmen kuukauden viiveellä.

Lisäksi Ympäristöministeriön linjauksella salataan eräiltä lajeilta paikkatieto kokonaan, jos kyseisellä ruudulla on Natura-alueita. Näitä lajeja ovat esimerkiksi maakotka, sääksi, valkoselkätikka ja muuttohaukka. Nämäkin havainnot päättyvät silti atlashankkeen käyttöön.

#### Rauma, Aikonmaa 680:319

**Selvitysaste:** erinomainen

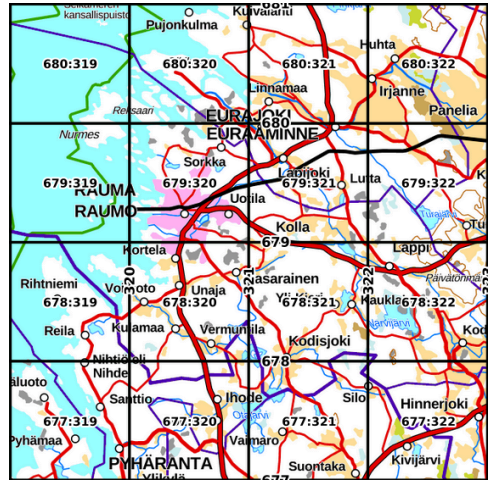
**Lajimäärä:** 78

**Varmoja pesintöjä:** pilkkasiipi, laulujoutsen, selkälokki, karikukko, valkoviklo, merikihu, räyskä, huuhkaja

Huuhkaja on ruudun sijainti huomioiden yllättävin varmistunut pesijä. Sekä räyskästä että karikukosta löytyi varmistetut pesinnät kaikkiaan kolmelta ruudulta.



Karikukon (*arenaria interpres*) pesintä varmistettiin Aikonmaan, Olkiluodon ja Nurmeksens ruuduilla. Kuva: Seppo Kivislahti



Atlaksen päämääränä on ollut selvittää Suomen pesimälintulajien esiintyminen ja pesinnän varmuus 10 × 10 kilometrin atlasruuduissa. RSLH:n alueen ruudut kartalla (pl. 677:321 ja 677:322).

#### Eurajoki, Olkiluoto 680:320

**Selvitysaste:** erinomainen

**Lajimäärä:** 125

**Varmoja pesintöjä:** punasotka, karikukko, selkälokki, varpuspöllö, huuhkaja, pikkusieppo

**Todennäköinen pesintä:** viiriäinen

Pikkusieposta saatiin atlaksen kaksi varmaa pesintää. Tämän harvalukuisen lajin pesintää on vaikea varmistaa. Lajin biotoopiksi kelpaavat parhaiten vanhat rehevät kuusikot, joissa on runsaasti pesäpaikoiksi sopivia lehtipuupökölöjä. Kumpikaan varmoista pesinnöistä ei löytynyt Pinkjärven metsistä, joissa pikkusieppo kaikella todennäköisyydellä pesii vuosittain. Rauma-atlaksessa vuosina 2002–2004 arvio pikkusieppojen parimäärästä oli 5–8, ja yksi pesintä varmistui Rauman Reksaaresta.



*Pikkusieppo (ficedula parva)  
viihtyy erityisesti vanhahkoissa ja  
kosteissa kuusivaltaisissa metsissä.  
Kuva: Seppo Kivislahti*

## **Eurajoki, Linnamaa 680:321**

**Selvitysaste:** erinomainen

**Lajimäärä:** 120

**Varmoja pesintöjä:** viirupöllö, varpuspöllö, pikkusieppo, pohjantikka, helmipöllö, mehiläishaukka

Helmipöllöstä ja pohjantikasta löytyi RSLH:n alueen ainoat varmat pesinnät, kumpikin Pinkjärven metsistä. Samoin mehiläishaukan pesintä varmistettiin vain Linnamaan ruudulla.

Rauma-atlaksen aikoihin (2002–2004) helmipöllön pesintöjä varmistui vielä hyvin ja parimääräksi arvioitiin 5–50, myyrätilanteesta riippuen. Nyt alueella pesii vuosittain tuskin muutamaa paria enempää.

Pohjantikalla on Pinkjärven metsissä ollut jo pitkään vakaa kanta, mutta sen ulkopuolella sitä ei pesivänä juuri tavata.

## **Eurajoki, Huhta 680:322**

**Selvitysaste:** hyvä

**Lajimäärä:** 103

**Varmoja pesintöjä:** viirupöllö, merikotka, harmaapäätikka, teeri, peltosirkku

Kapustarinta pesii edelleen muutaman parin voimin Eurajoen laajoilla keidassoilla, Huhdan-, Kakkerin- ja Lastensuolla. Kanta on pysynyt suurin piirtein samana jo vuosikymmeniä. Sen sijaan samoilta soilta ei enää löytynyt 4. lintuatlakseen niillä ennen pesineitä liron ja keltavästäräkkiä.

## **Rauma, Nurmes 679:319**

**Selvitysaste:** erinomainen

**Lajimäärä:** 118

**Varmoja pesintöjä:** pilkkasiipi, ruokki, räyskä, karikukko, luotokirvinen

**Todennäköisiä pesintöjä:** risticorsa, pikkusieppo



*Mustaleppälintu (phoenicurus ochrurus) viihtyy taajamissa ja teollisuusalueilla. Raumalla laji on löytänyt sopivaa ympäristöä esimerkiksi sataman liepeiltä Kompista. Kuva: Seppo Kivislahti*

### **Rauma, keskusta 679:320**

**Selvitysaste:** erinomainen  
**Lajimäärä:** 135

**Varmoja pesintöjä:** jalohaikara, liejukana, huuhkaja, turkinkyyhky, tylli, pikkutylli, mustaleppälintu, viiksitimali

Jalohaikarasta, liejukanasta ja mustaleppälinnusta varmistui lajien ainoat pesinnät RSLH:n alueella. Näistä jalohaikara on tuorein tulokas Rauman seudun pesimälinnustoon. Jää nähtäväksi, miten Järvi- luotojen teollistaminen tulee vaikuttamaan Suomen suurimpaan merimetsien pesimäkoloniaan ja sen suojissa asustavaan harmaa- ja jalohaikarayhdyskuntaan, jotka nekin ovat maamme isoimmat tällä hetkellä.

### **Eurajoki, Lapijoki 679:321**

**Selvitysaste:** hyvä  
**Lajimäärä:** 105

**Varmoja pesintöjä:** pikkutylli, turkinkyyhky, huuhkaja

Turkinkyyhkystä on saatu atlakseen varmistetut pesinnät kahdelta ruudulta. Raumalla laji on pesinyt pidempään, mutta atlaksen aikana tämä nätti kyyhky on levinnyt vankasti Eurajoen Lapijoen maisemiin, jossa turkinkyyhkyjä on laskettu parhaimmillaan yli kaksikymmentä yksilöä. Kylmät talvet vähentävät kuitenkin kantaa, sillä turkinkyyhkyllä on taipumusta jättäytyä talvehtimaan.



*Turkinkyyhky (streptopelia decaocto) on löytänyt pesintään sopivaa ympäristöä Rauman lisäksi myös Eurajoen Lapijoelta. Kuva: Seppo Kivislahti*

## Eurajoki, Sydänmaa 679:322

**Selvitysaste:** tyydyttävä

**Lajimäärä:** 94

**Varmoja pesintöjä:** metso, teeri, merikotka, peltosirkku

Peltosirkulle saatiin varmat pesinnät kahdelta ruudulta, mutta molemmat näistä sijoituivat Euran puolelle. Voidaan siis sanoa, että lähellä, mutta silti niin kaukana. Äärimmäisen uhanalainen peltosirkku on häviämässä RSLH:n alueen pesimälinnustosta kokonaan. Vuosi vuodelta havaintoja tulee lajista vähemmän ja vähemmän, ja vähät havainnot keskittyvät isoimmille peltoaukeille. Vielä parikymmentä vuotta sitten Rauma-atlaksessa arvio parimäärästä Rauman seudulla oli 60–90 paria. Jo tuolloin todettiin kannan vähentyneen kahden edellisen vuosikymmenen aikana 97 prosenttia.

## Pyhäranta, Rihtniemi 678:319

**Selvitysaste:** erinomainen

**Lajimäärä:** 127

**Varmoja pesintöjä:** ristosorsa, sarvipöllö, harjalintu

**Todennäköinen pesintä:** idänuunilintu

Suomen kaikkein aikojen toinen harjalinnun pesintä varmistui 2022, kun Pyhärannan Reilan ja Kaunissaaren kylissä havaittiin emojen ruokkivan kolmea poikasta! Lähistöllä oli kuultu keväällä myöskin lajin soidinpuputusta. Tätä aiemmin harjalintu on todistettavasti pesinyt Suomessa vuonna 1940, tuolloin Porissa.

Idänuunilintu taas on ollut pitkään vakiolaji lähellä Rihtniemen lintutornia.



*Harjalinnun (upupa epops) pesinnän varmistuminen Pyhärannassa oli yksi lintuvuoden 2022 sensaatioista Suomessa. Kuvan emo ja kolme poikasta kuvattu Reilassa. Kuva: Roosa Hatakka*



*Sarvipöllön (asio otus) pesintä varmistettiin lintuatlasvuosina 2022–2025 neljällä RSLH:n ruudulla. Kuva: Seppo Kivislahti*

### **Rauma, Unaja 678:320**

**Selvitysaste:** erinomainen  
**Lajimäärä:** 128

**Varmoja pesintöjä:** haapana, metso, luhtakana, nuolihaukka, kanahaukka, pikkutikka

**Todennäköinen pesintä:** viiriäinen

Viiriäishavaintoja on ilmoitettu Rauman seudulta jokaiselta lintuatlasvuodelta.

### **Rauma, Kodisjoki 678:321**

**Selvitysaste:** erinomainen  
**Lajimäärä:** 132

**Varmoja pesintöjä:** laulujoutsen, kanadanhanhi, metso, härkälintu, viiksitimali

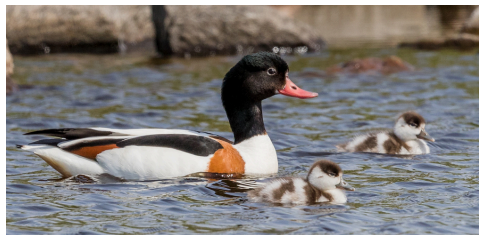
**Todennäköisiä pesintöjä:** heinätavi, pikkulokki, ruskosuohaukka, kaulushaikara

### **Rauma, Lappi 678:322**

**Selvitysaste:** hyvä  
**Lajimäärä:** 103

**Varmoja pesintöjä:** viirupöllö, sarvipöllö, teeri

**Mahdollinen pesintä:** viiriäinen



*Ristisorsa (tadorna tadorna) pesii Suomen läntisellä rannikolla muutaman sadan parin voimin. RSLH:n alueella pesintä varmistui Rihtniemen ruudulta. Kuva: Kalle Haapala*

## Pyhäranta, Santtio 677:319

**Selvitysaste:** Erinomainen

**Lajimäärä:** 116

**Varmoja pesintöjä:** merikotka, pikkulokki

**Todennäköisiä pesintöjä:** punasotka, harmaasorsa, kaulushaikara, rastaskerttunen, pikkusieppo

*Suomen 4. lintuatlaksen tilanteet ja tulokset tarkasteltavissa tulospalvelussa:*

**<https://tulokset.lintuatlas.fi/>**

## Pyhäranta, Ihode 677:320

**Selvitysaste:** hyvä

**Lajimäärä :** 113

**Varmoja pesintöjä:** huuhkaja, viirupöllö, sarvipöllö, harmaapäätikka, härkälintu

**Todennäköinen pesintä:** pikkusieppo

Sarvipöllöstä löytyi atlasvuosina varmistetut pesinnät yhteensä neljältä ruudulta.

*Ruutukohtaiset katsaukset: Seppo Kivislahti*

*Kuvatekstit: Teijo Rantanen*

## BirdLifen atlaskoordinaattorin tervehdys

Haluan kiittää kaikkia Rauman seudun lintuharrastajia panoksestanne Suomen neljännen lintuatlaksen eteen. Atlas ei olisi onnistunut ilman tuhansien vapaaehtoisten harrastajien panosta. Lämmin kiitos kaikille atlashavaintojaan kirjanneille! Erityiskiitoksen ansaitsee Seppo Kivislahti atlaksen järjestämisestä Rauman seudulla.

Valtakunnallisella tasolla neljäs lintuatlas onnistui hienosti. Atlashavaintoja kertyi tasaista puolen miljoonan havainnon vuosivauhtia ja upea kahden miljoonan havainnon rajapyykki ylitettiin lokakuussa 2025.

Kemijärven eteläpuolella lähes kaikki ruudut saatiin selvitettyä vähintään tyydyttävästi: kokonaisista maaruuduista vain muutama jäi tämän rajan alle. Pohjois-Lapissa onnistuttiin myös hienosti, ja koko maan osalta vähintään tyydyttävästi selvitettyjen ruutujen osuus nousikin nyt korkeammaksi kuin edellisessä atlaksessa!

Atlasaineiston tarkempi analysointi on vielä kesken, mutta aineistosta on jo nyt nähtävissä selkeitä muutoksia. Monien eteläisten lajien, kuten harmaapäätikan ja mustapääkertun, pesimäaikainen levinneisyys laajenee vauhdilla pohjoiseen. Samalla pohjoiset lajit, kuten mustaviklo ja riekko, vetäytyvät. Atlasaineisto osoittaa hyvin myös monien maatalousympäristöjen ja vanhojen metsien lajien ahdingon: esimerkiksi tällaisista lajeista mainittakoon niittykirvinen, räystäspääsky ja helmipöllö. Suomelle uusiksi pesimälajeiksi ovat edellisen atlaksen jälkeen vakiintumassa tulipäähippiäinen ja raumalaisille tuttu jalohaikara.

Lopuksi toivotan kaikki atlaksesta innostuneet harrastajat mukaan muiden linnustoseurantamuotojen pariin. Esimerkiksi jokavuotiset vesilintulaskennat ja vakiolinjalaskennat kaipaavat uusia osallistujia.

Suomalainen linnustonseuranta hyötyy jokaisesta havainnosta.

Terveisin,

*Aapo Salmela*

*Atlaskoordinaattori, BirdLife Suomi*



## 4. lintuatlas

### RSLH apuna Lapin atlasruutujen kartoituksessa



*BirdLife Suomen ja Luonnontieteellisen keskusmuseon (Luomus) koordinoimilla Lapin atlasretkillä kartoitettiin muun muassa järvien rannoilla pesivät lajit. Kuvassa RSLH:n Teijo Rantanen tarkastelee rantasipin (*actitis hypoleucos*) mahdollista pesintään viittaavaa käyttäytymistä Kolarin Venejärvellä.*

Tänä vuonna päättyvän 4. lintuatlaksen valtakunnallisena tavoitteena on ollut selvittää pesimälintujen esiintyminen atlasruuduilla riittävän hyvällä tasolla. Eteläisen Suomen ruuduilla tavoitteisiin pääseminen onnistuu pitkälti paikallisten lintuharrastajien voimin, mutta erityisesti Lapin pohjoisemman puoliskon harvaan asutuilla ja erämaisilla ruuduilla tilanne on toinen. Ulkopuolisten atlasretkeilijöiden apua tarvitaan. Luomus ja BirdLife ovat kutsuneet vapaaehtoisia lintuharrastajia ympäri Suomen viikon mittaisille atlasretkille Lappiin vuosina 2024 ja -25, jotta Lapin hankalat suuruudet saataisiin kohotettua tavoitetasolle.

Yhdistyksemme atlasvastaava **Seppo Kivislahti** osallistui viime vuonna Itä-Lapin atlasruutuihin kohdistuneelle retkelle. Kun kaikki RSLH:n alueen atlasruudut oli jo alkukesällä 2025 saatu mukavasti nostettua vähintään tyydyttävälle tasolle, päättivät myös puheenjohtaja **Petri Varjonen** ja hallituksen jäsen **Teijo Rantanen** auttaa pohjoisen Suomen harrastajakollegoita, ja osallistua Länsi-Lapin atlasretkelle 29.6.–6.7. Tässä jutussa kerromme kokemukstamme mieleenpainuvalla matkallamme.

BirdLifen **Aapo Salmela** ja Luomuksen **Heidi Björklund**, jotka toimivat atlatkoordinaattoreina Suomessa, vastasivat matkan järjestelystä. Noin 10 hengen ryhmään kuului lintuharrastajia muun muassa Joensuusta, Ikaalisista, Turusta, Keski-Suomesta ja pääkaupunkiseudulta. Saimme luettavaksemme todennäköisesti kohdattavien lajien listan, joka helpotti valmistautumista esimerkiksi äänten tunnistamisen ja pesinnän aikataulun opettelun osalta. Etelässä retkeilevä aloitteleva lintuharrastaja ei välttämättä tiedä, että *järripeippo* on erittäin näkyvä ja kuuluva pesimälaji Lapissa, että *lapintiainen* kuulostaa lähes samalta kuin hömötiainen tai että muuttoaikoina Rauman seudullakin nähtävä *lapasotka* suuntaa tunturilammille pesimään. Valmistautuessa tuli selväksi, että atlasretki ei ole pelkkä huviretki. Maastopäivinä herätään ”aamalla” kahden aikaan ja jokaisen päivän aikataulu suunnitellaan hyvin systemaattisesti eri työpareille.

Petri ja Teijo matkustivat autojunalla Turusta Rovaniemelle, ja vaikka päivän ensimmäiset tavoiteruudut olivat vielä kaukana pohjoisessa, alkoi lintujen tarkkailu ja retkipinnojen keräily jo Rovaniemen juna-aseman parkkipaikalta.

Atlasretkikuntamme majapaikka sijaitsi Kittilässä, Levin rinteiden tuntumassa. Ajaessamme Levin suuntaan kävimme nostamassa Sodankylään kuuluvan ruudun tyydyttäväksi. Matkan ensimmäinen *pohjansirkku* löytyi taajaman lähistöllä sijainneelta mäntykankaalta ja asutuksen liepeiltä kuultiin hieman yllättäen *herne-* ja *lehtokertun* äänet. Hyvin nopeasti kävi selväksi, että soiden ja järvien lisäksi nimenomaan taajamat ovat lajimääriltään varsinaisia keitaita Lapin mittakaavassa, ja niihin keskittymällä saavuttaa luultavasti helpoiten tavoitetuloksen. Linturallispesialisti Petrin kokemus osoittautui arvokkaaksi. Autosta käsin pystyimme vaivattomasti kuulemaan lintujen laulu-, kutsu- ja varoitusääniä, kun pidimme ikkunat ja kattoluukun auki ja ajonopeuden alhaisena. Varsinkin varoiteleva lintu on pesimävarmuusindeksin näkökulmasta jo hyvä saavutus, sillä se kertoo todennäköisestä pesinnästä. Ennen saapumistamme majapaikkaan kokeilimme vielä nostaa matkan varrella ollutta suopainotteista ruutua korkeammalle tasolle, mutta vaikeakulkuisuuden vuoksi tulokset jäivät laihaksi, kaukana suolla istuskellutta *sääkseä* lukuun ottamatta. Saavuimme majoitukseen reilusti muita myöhemmin, joten päivän koontipalaveri oli jo pidetty ja osa ryhmästä unten mailla. Eihän herätykseenkään ollut enää montaa tuntia aikaa.

Lapin yöttömässä yössä linnut eivät pidättele lauluaan ja liikettään sellaiseen kellonaikaan asti, jolloin ihmisen on mukava heräillä. Suolla viihtyvät lajit pitävät metakkaa läpi yön ja aamuneljän aikaan ovat muutkin lajit jo päässeet vauhtiin. Pilvettömänä päivänä aurinkokin on tuohon aikaan jo korkealla. Herätyksemme oli siis aamukahdelta ja lähtö kolmelta. Petrin ja Teijon autokunta sai mukaansa toisen työparin, ja päivän ensimmäiset tavoiteruudut sijaitsivat Kittilän Maunujärven tienoilla. Matkalla näimme saalista kantavan *suopöllön* ja Maunujärvellä suolle suunnannut työpari lähes astui pesällään olleen *suopöllön* päälle. Lupaavasta alusta huolimatta havaittujen petolintujen määrä jäi koko viikon aikana vähäiseksi, mikä antoi viitteitä kehnosta myyrävuodesta. *Suopöllön* pesästäkin löytyi vain kaksi munaa. Maunujärven taajama ja järvi tuottivat kuitenkin mukavasti pesintään viittaavia havaintoja ja tavoitteeseen päästiin nopeasti. Jäimme odottelemaan vielä Lapin YLEn toimittajaa, joka oli kiinnostunut lintuatlaksesta ja kaukaa tulleista harrastajista. Petri pääsi Heidin kanssa toimittajan haastatteluun ja juttu julkaistiin YLEn verkkosivuilla. Lyhyt pätkä näytettiin myös valtakunnallisessa uutislähetyksessä. Hienoa, että aihe kiinnostaa laajempaaakin yleisöä!



*Pohjansirkkukoiras (emberiza rustica) konsertoi Kittilässä.*



*Petri Varjonen YLE Lapin tentissä.*

Haastattelupaikalla kotiseutumuseon pihassa meidät yllätti muuten harvalukuisiksi osoittautuneiden *haara-* ja *räystäspääskyjen* monikymmenpäinen yhdyskunta. Metsätien varrella Petri näki ahman ylittämässä tietä ja matkalla seuraavaan kohteeseen Kolarin suunnalla onnistuimme nipin napin välttämään perhetragedian aiheuttamisen, kun jarrutimme seuraamaan kahden keskellä tietä toilailleen *jänkäkurpan* maastopoikasen hoipertelua. Kolarissa saimme vielä kaikkien autokuntien kanssa muutaman ruudun nostettua tavoitetasolle, joten päivä oli pulkassa.

Retkikelit olivat pääosin loistavat koko viikon ajan. Lämpötilat pysyttelivät 15 asteen tienoilla ja enimmäkseen oli puolipilvistä. Kolmannen maastopäivän vastaisena yönä kuitenkin satoi Muoniossa, johon olimme retkikutinemme suuntaamassa. Lähdimme siis liikkeelle ”vasta” kuudelta aamulla. Perille päästyämme sade oli lakannut, mutta hyttyset piristyneet. Suojaiset metsiköt tuntuivat olevan täynnä ötökkää, joten suojaruustuksille tuli viimeistään nyt käyttöä. Muonion keskustan liepeiltä yhdyttiin yllättävän pohjoinen *ruskosuohaukka* ja taajama-alueelta Lapissa harvalukuisempi *töyhtötiainen*. Eräs työpari löysi *koirashempon*, joka oli pariutumisen näkökulmasta harhautunut ehkäpä liian pohjoiseen. Petri, Heidi ja Teijo suuntasivat Kangosjärven itärannalle, josta löytyi pesintään viittaavat löydökset peruslajeista, kuten *peipoista*, *räkätti-* ja *laulurastaista*, *harakoista*, *pikkuvarpusista* ja *varpusista*, melko vaivattomasti. Taajamassa varpunen oli ottanut mallia pikkuvarpusesta, ja tehnyt pesänsä sähköpylvään poikkipuomiin. Muita niin sanotusti varmoja pesijöitä pohjoisten ruutujen taajamissa tuntuivat olevan *talitiainen* ja *kirjosieppo*. Myös *sinitiaista* tavattiin vielä Pokan pohjoispuolella. Siirtyessämme viimeisimpänä etappina kohti Ruotsin rajaa Tornionjoen varteen näimme männikössä retkemme ensimmäisen *taviokuurnan* ja kuulimme *käenpiian* kiikityksen. Paikallinen mökkeilijä oli varsin avulias esitellessään pihapiirinsä pesintöjä sekä aiempien vuosien atlaskelpoisia lintuhavaintojaan alueelta. Asukkaiden haastattelut ovatkin yksi olennainen metodi nostaa ruutujen selvitysasatetta.



*Tilhen (bombycilla garrulus) poikaset kelopuun oksalla emoa odottelemassa.*



*Lapintiaisemo (poecile cinctus) ruokaa nokassaan – varman pesinnän merkki.*

Petrin ja Heidin kartoittaessa mökkipihoja lähti Teijo komppaamaan läheistä suota: pohjoisten soiden yleiset asukit *keltävästäräkki*, *liro* ja *niitytkirvinen* tekivät läsnäolonsa varsin selväksi, ja kelopuun oksalta löytyi *tilhipoikue* kiltisti odottamassa ruokakuljetuksen saapumista.

Neljäntenä maastopäivänä halukkaille oli suunniteltu mahdollisuus maastossa yöpymiseen ruuduilla, joihin on pitkä matka tukikohdasta. Petri ja Teijo tarttuivat tähän mahdollisuuteen ja teltoille saatiin käyttöä. Suuntana oli Lemmenjoen kansallispuiston eteläosissa, Lisman ikiaikaisen porokylän lähellä sijaitsevat erämaavaltaiset ruudut. Työpareja vaihdettiin tälle päivälle, joten Petrin ja Teijon kokemukset näistä maastopäivistä poikkeavat toisistaan, mutta molempien näkökulmasta reissusta kehkeytyi ikimuistoinen. Jo matkalla Petrin autokunta saavutti ensimmäisen atlasmerkinnän saalistavasta suopöllöstä. Hetkeä myöhemmin maastouduttiin Fattijänkälle, jossa havaittiin ensimmäinen jänkäkurppa. Matkan edetessä pienemmille teille ja Lisman seudun vaikeasti nostettaville ruuduille alkoi kartoitus toden teolla kuukkelihavainnon myötä. *Kuukkelilla* on erikoinen vaikutus, sillä se hätäännyttää ja kerää ympärilleen muut linnut varoittelemaan, vaikka se ei olekaan peto, eikä siitä ole niille mitään vaaraa. Kuukkelin näkemisen jälkeen kannatti siis pysähtyä, sillä silloin todennäköisesti sai hyviä havaintoja myös muista lajeista. Lisman kylätien varsi vanhoine metsineen ja laajoine aapasoineen antoi esimakua tulevasta.

Heti aamulla Petri sai työpareineen ihailla *piekanan* kaartelevan taivaalla. Samassa paikassa tavattiin hetkeä myöhemmin upea juhlapukuihin *lapinsirkku*. Pitkin päivää useat pohjansirkku-, *lapintiais*- ja tavio-kuurnapoikueet vilistivät maisemissa, ja pitipä *isolepinkäispoikuekin* hetken tarkasti silmällä lintuharrastajia. Päivän lopuksi tehtiin vielä laajempi vaellus kylätien pohjoispuolen erämaassa, jonka jälkeen oli aika pystyttää leiri ja valmistaa kunnon iltapalaa.



*Uivelonaaras (mergellus albellus) poikueineen Helkijärvellä Lemmenjoen kansallispuistossa.*

Petri ryhmä oli onnekseen varautunut astetta palkitsevampaan retki-illalliseen – maasto oli täynnä komeita, täysin madottomia herkkutatteja, jotka toivat illalliseen hienon lisän.

Teijo ja hänen työparinsa olivat puolestaan heti aamun varhaisina tunteina jututtaneet Lisman kylän asukkaita heidän lintuhavainnoistaan. Eräs jo reippaasti eläkeiässä oleva paikallinen rouva ajeli aamulla poroerotuksesta kotiinsa nukkumaan, mutta ystävällisesti jaksoi vielä auttaa atlasretkeilijöitä kertomalla pihapiirin ja kylän linnuista. Itse kylä, läheinen järvi ja kylän läpi lipuva joki osoittautuivat melko köyhiksi linnustollisesti, joten auto pysäköitiin kylän reunamille ja rinkat otettiin kantoon. Suunnaksi asetettiin Ivalojoen varsi kohti itää. Telttaleiri pystytettiin jo päivällä Kusilanton rantaniitylle. Matkaa jatkettiin kohti Helkijärveä, josta toivottiin havaintoja vesilinnuista. Matkalla Teijo löysi eliksekseen lapintiaisen, ja saman tien kokonaisen poikueen. Lapin luonnon häiriötön tunnelma lampineen, puroineen, vaivaiskoivikkoineen, rehevine jokivarsineen ja loputtomine soineen tuntui voimistuvan hetki hetkeltä, mitä kauemmas asutuksesta kuljettiin. Teijon osalta maastopäivän kiistämätön kohokohta sattui Ivalojoen varrella, joentörmän päällä, kun kaatuneen lahopuun parissa röhveltänyt karhu ei ilmeisesti huomannut lähestyviä retkeilijöitä kuin vasta 20 metrin päästä. Karhu kuitenkin pelästyi vähintään yhtä paljon kuin retkeilijät, ja kohtaaminen jäi vain lyhyeksi havainnoksi hölskyen pakenevasta nallen peräpeleistä. Lyhyen neuvonpidon jälkeen Teijo ja työpari päättivät jatkaa matkaa samaan suuntaan kuin karhukin, sillä siellä sijaitsi tavoitteissa ollut Helkijärvi. Palkintona oli havainto *maakotkasta* ja hieno havainto *uivelopoikueen* uintirekkestä. Karhu oli luultavasti ehtinyt jo kaus tässä vaiheessa.

Viides maastopäivä käynnistyi muutaman tunnin unien jälkeen aikaisin aamuyöllä. Viklot jo kimittivät läheisillä soilla soidinlauluaan. Teijo ja työpari suuntasivatkin suorinta tietä Risujängälle, valtavalle suoalueelle, joka oli tarkoitus tutkia mahdollisimman kattavasti. Itse suolla kävely aamuyön tuntien tyyneydessä on valloittava kokemus. Liikkuminen keskellä isoa suota ei myöskään ole niin mahdotonta kuin miltä se kuulostaa, kunhan vain valitsee reittinsä oikein. *Mustaviklon*, liron ja keltavästäräkien varoittelun lisäksi jänkäkurpan soidinklopinää kuului useasta suunnasta, ja vanha *merikotka* päivysti oksalla kaukana suon pohjoisosassa. Suon antia parhaimmillaan olivat *jänkäsirriäisten* surina ja pyrähtely liejuisilla lätäköillä aivan retkeilijöiden vierestä. Jänkäsirriäisiä löytyi vähintään kuusi, mutta luultavasti niitä oli paljon enemmän. Ruudun selvitysasteen saaminen tavoitteeseen alkoi kuitenkin tuntua mahdottomalta tehtävältä, joten väsyneet, mutta useita mielettömiä kokemuksia rikkaammat lintuharrastajat suuntasivat askeleensa takaisin autolle Lisman kylään. Matkalla havaittiin vielä *kapustarintoja* varoittelemassa nummimaisella tasangolla.

Petrin ryhmän matka oli jatkunut aamulla kohti pohjoista, jossa oli vielä yksi ruutu nostettavana tavoitteeseen. Siellä vastaan tuli yksi retken hauskeimmista havainnoista, kuusijalkainen *tylli*. Tylli näytti seisovan kuudella jalalla – todellisuudessa se oli vain levittänyt siipensä suojellakseen poikasiaan. Luonto tarjosi koko kaksipäiväisen retken ajan toinen toisensa perään yhä upeampia kohtaamisia ja mykistäviä maiseimia: laajat aapasuot, jylhät metsät ja tunturien etäiset ääriviivat. Lisman erämaa jäi mieleen ainutlaatuisena paikkana, jossa historia, poronhoito ja villi luonto elävät edelleen rinnakkain.



”Kuusijalkainen” tylli (*charadrius hiaticula*) erämaaruudulla Inarissa.

Kaiken kruunasi tunne, että olimme todella erämaan ytimessä – kaukana arjesta, keskellä koskemattomaa luontoa, lintujen, hyönteisten ja Lapin kesän yöttöntä yötä. Saimme vaeltaa halki poluttoman erämaan, yöpyä teltassa ja tehdä lintuatlaskartoitusta alueilla, joilla harva on kulkenut. Näiden kahden päivän aikana saimme nostettua peräti kolmen atlasruudun pesimävarmuusindeksit tyydyttäväksi – työ, joka tuntui erityisen palkitsevalta pitkien erämaa- ja aapasuokierrosten jälkeen. Myös Lisman vajaaksi jääneet ruudut täydentyivät muutamaa päivää myöhemmin, kun muut atlastelemassa olleet retkeilijät kävivät nostamassa selvitysasteen tyydyttäväksi.

Kuudes maastopäivä tarkoitti myös kotiinlähtöpäivää. Petri ja Teijo saivat matkaseurakseen turkulaisen harrastajakollegan, joka oli myös menossa Rovaniemen juna-asemalle. Viikon retkeilystä jo hieman uupuneet miehet eivät olleet kovin optimistisiä päivän ainoan tavoiteruudun suhteen, joka sijaitsi matkan varrella. Tekemistä oli paljon, sillä pisteitä tarvittiin vielä 32, ja junaan piti ehtiä. Pääsimme kuitenkin alkuun *hömötiaispoikueella*, jonka jälkeen kuin ihmeen kaupalla löysimme täyteen pistepottiin oikeuttavat havainnot esimerkiksi *räkättirastaasta*, haara- ja räystäspääskyistä ja taviokuurnasta. Ruudun selvitysaste nousi tavoitetasolle hämmästyttävän nopeasti! Saavutuksesta riemastuneina tuntui, että juuri näin oli hyvä lopettaa tämänkertainen atlasretki Lappiin.

Länsi-Lappiin lähtenyt ryhmämme sai lopulta nostettua viikon aikana yhteensä 21 ruutua tyydyttävälle tasolle, ja lisäksi joku muu kävi myöhemmin nostamassa kolme ruutua tyydyttäväksi. Yhteensä vaikutimme kahdeksan suuruudun selvitystason nostamiseen ja saimme itse neljä suuruutua tavoitteeseen. Yleisenä havaintona voidaan todeta, että kanalintupoikueet olivat vähissä, sillä lähinnä *teeristä* ja *metsoista* kertyi satunnaisia havaintoja, kun taas *riekot* puuttuivat lähes täysin. Pesinnät olivat tänä kesänä Lapissa vähän myöhässä, mutta ruokaa kantavia lintuja oli hyvin havaittavissa. Myyrävuosi ei ollut kummoinenkaan, ja ryhmä havaitsi vain yksittäisiä myyräpetoja, kuten *sinisuohaukkoja* ja piekanoja. Koko retkikunnan havainnoista saatiin ynnättyä yhteensä 102 eri lajia, joista vielä erikseen mainittakoon *kirjosiiplikäpylintu*, *sinirinta* ja *kiiruna*.

Seuraavaa lintuatlasta odotellessa!

*Teksti ja kuvat: Teijo Rantanen ja Petri Varjonen*

## Ajankohtaista

# MAALI-alueiden päivitys käyntiin Satakunnan alueella RSLH:n ja PLY:n välisenä yhteistyönä

Maakunnallisesti tärkeiden lintualueiden selvittäminen ja nimeäminen (MAALI) on BirdLifen valtakunnallinen hankekehys, jossa alueelliset lintuyhdistykset tunnistavat alueensa maakunnallisesti tärkeät lintualueet.

RSLH ja PLY tekivät vastaavaa yhteistyötä viimeksi vuosina 2013–2015. Tuolloin MAALI-hankkeen tavoitteena oli kartoittaa tärkeitä lintualueita Satakunnassa, sekä nimetä ja rajata niiden joukosta maakunnan tasolla tärkeät lintualueet. Kohteet saattoivat olla merkityksellisiä joko maakunnan omaleimaisen pesimälinnuston suojelussa tai muuttolintujen levähdys- ja ruokailualueina. Lajikohtaisen tarkastelun perusteella MAALI-alueiksi valikoitui koko Satakunnassa 31 kohdetta, joista 8 sijoittui RSLH:n alueelle: Panelia–Kakkerinsuo, Rauman keskinen saaristo, Otajärvi, Kauklaistenjärvi, Verkkokari–Auvi, Rauman ja Eurajoen pohjoinen saaristo, Pinkjärvi ja Unajanlahti–Kortela.

Vuosina 2025–2026 toteutettavan MAALI-hankkeen tavoitteena on päivittää tärkeiden lintualueiden verkosto. Tuorein aluekohtainen laskenta-aineisto lintualueiden linnustosta kootaan yhteen ja pyritään tunnistamaan maakuntatasolla tapahtuneet muutokset tärkeillä lintualueilla. Olemassa olevien MAALI-alueiden linnustotiedot päivitetään ja kohteiden rajaukset tarkistetaan. Uudet kohteet nimetään, rajataan kartalle ja liitetään osaksi tulevaa MAALI-raporttia. Maastotyöt RSLH:n alueella on jo aloitettu vuoden 2025 aikana.



Vuosien 2013–2015 Satakunnan MAALI-hankeessa kartoitettiin muiden muassa harmaalokkien (*larus argentatus*) suurimpia keräntymiä. Yksi keräntymistä oli Rauman keskisen saariston pesimäalue, joka määriteltiin myös maakunnallisesti tärkeäksi lintualueeksi. Kuva: Kalle Haapala

## RSLH:n tulevia tapahtumia

### Itsenäisyyspäivän kisa la 6.12.2025

Osallistu leikkimieliseen lintukisaan yksin tai 2–4 hengen joukkueella!

RSLH:n perinteisessä "itsarirallissa" mitellään siitä, mikä joukkue löytää eniten lajeja annetussa määräajassa. Kilpailuaika on 6.12. klo 8:00–16:00 ja kisa-alueena Rauma, Pyhäranta ja Eurajoki (pl. entisen Luvian kunnan alue). Kisan purkutilaisuus järjestetään vielä samana iltana klo 17 Raumalla, tarkka paikka ilmoitetaan yhdistyksen nettisivuilla.

Tarkemmat säännöt ja ladattava kisalomake yhdistyksen nettisivujen "Kisat"-osiossa.

### Opastettu Pihabongaus Seminaarin puutarhalla la 24.1.2026

Tervetuloa kaikille avoimeen Pihabongaus-tapahtumaan Seminaarin puutarhalle (Satomakatu 5, Rauma) lauantaina 24.1.2026 klo 11–13!

Puutarhalla on yhdistyksen ylläpitämä talvilinturuokinta, jonka siivekkäitä vieraita tapahtumassa tarkkaillaan lintuoppaiden avustuksella.

#### Jäsenmaksut vuonna 2025

- Varsinainen jäsen 23 €
- Nuorisojäsen (alle 20 v.) 12 €
- Perhejäsen 5 €

#### Liity RSLH:n jäseneksi!

verkossa: [www.birdlife.fi/liity](http://www.birdlife.fi/liity) tai  
puhelimitse: 010 406 6200 (ark. klo 10–15)



## Rauman Seudun Lintuharrastajat ry

c/o Valkiavahantie 15, 26410 Kaaro

**Kotisivut:** [www.rslh.fi](http://www.rslh.fi)

**Facebook:** [www.facebook.com/raumanseudunlinnut](https://www.facebook.com/raumanseudunlinnut)

**sähköposti:** [rslh@birdlife.fi](mailto:rslh@birdlife.fi) **Instagram:** @rslh\_linnut

#### Ajankohtaistiedotteet:

Liity yhdistyksen [sähköpostilistalle](https://rslh.fi/yhdistyksen-esittely/liity-rslh-verkkoon/) yhdistyksen verkkosivujen ohjeiden mukaisesti:

*WhatsApp-ryhmiin* (RSLH Merikihu ja RSLH Haahka) liitytään ilmoittamalla ryhmä/ryhmät joihin haluat liittyä sekä nimesi ja puhelinnumerosi ryhmän ylläpidolle. Lisätietoa verkkosivuilta (<https://rslh.fi/yhdistyksen-esittely/whatsapp-ryhmae/>).

#### Jäsenlehti 2/2025

Toimitus, editointi ja taitto: *Teijo Rantanen*

Kannen kuva: Pikkutylli (*charadrius dubius*), *Kalle Haapala*



# PIHA Bongaus

24.–25.1.2026

Hauskaa, helppoa,  
hyödyllistä

– ja siihen kuluu vain tunti!



Pihabongauksessa tarkkaillaan pihan talvilintuja. Tapahtuman avulla kerätään arvokasta tietoa maamme talvisesta linnustosta. Osallistu sinäkin!



## Opettaja!

Osallistu  
Pihabongaukseen  
luokkasi kanssa  
19.–23.1.2026!



Tarkkaile tunnin ajan lintuja omalla kotipihalla tai muussa sopivassa paikassa la 24.1. tai su 25.1. Ilmoita havaitsemasi lajit ja suurimmat samaan aikaan näkyvät yksilömäärät verkkolomakkeella tai postikortilla.

Pihabongaus on tapahtuma kaikille linnuista kiinnostuneille. Kaikki havainnot ovat arvokkaita! Osallistujien kesken arvotaan palkintoja.

[www.pihabongaus.fi](http://www.pihabongaus.fi)



  
BirdLife  
SUOMI-FINLAND

Kuvat: Petri Kuhno