



Rauman Seudun Lintuharrastajat ry

Jäsenlehti 1/2026



Pääkirjoitus

Kylmästä talvesta lintukeväeseen

Vuosi käynnistyi poikkeuksellisen kylmissä merkeissä. Pitkään jatkuneet kireät pakkasjaksot koettelivat niin luontoa kuin meitä harrastajiakin. Talvilinnustossa tämä näkyi monin tavoin: ruokintapaikoilla riitti vilskettä, kun pakkasen oli tuonut linnut pihoihin. Näin pitkät kylmät jaksot muistuttavat meitä nyt myös siitä, kuinka tärkeää säännöllinen talviruokinta on – ja samalla siitä, miten arvokasta havaintojen kirjaaminen ja seuranta ovat myös talvikaudella.



Pakkasen keskellä mieltä lämmitti kuitenkin se, kuinka aktiivisesti jäsenistömme on jälleen tukenut toimintaamme, sillä joulukeräyksemme tuotto oli huikat 753 euroa. Lämmin kiitos jokaiselle keräykseen osallistuneelle. Keräyksen avulla varmistamme, että lehtemme ilmestyy painettuna versiona jatkossakin kahdesti vuodessa ja että pystymme kehittämään sitä edelleen.

Valtakunnallisesti lintuharrastuksessa on eletty merkittävää vaihetta, kun BirdLife Suomen suurhanke, UusiTiira on vihdoin saatu käyttöön. Pitkään odotettu uudistus on vaatinut paljon työtä ja kärsivällisyyttä, ja sen alkuvaiheeseen luonnollisesti kuuluu totuttelua. On hienoa, että järjestelmä on vihdoin käytössä ja että siihen on lähiaikoina tulossa useita käyttökokemuksista entisestään parantavia ominaisuuksia. Kannustan jokaista jäsentämme ottamaan UusiTiiran aktiivisesti osaksi omaa harrastustaan. Jokainen tallennettu havainto on arvokas – ne muodostavat perustan linnuston seurannalle, tutkimukselle ja suojelutyölle.

Kevään edetessä katseet kääntyvät myös yhdistyksemme tapahtumiin. Retkien ja lintuiltojen ohella myös lintukisat ovat olennainen osa toimintaamme ja samalla yksi harrastuksemme antoisimmista muodoista. Ne tarjoavat sopivasti haastetta, yhdessä tekemisen iloa ja mahdollisuuksia oppia uutta – eikä osallistumiseen tarvita vuosikymmenten kokemusta. Päinvastoin kisat ovat erinomainen tapa syventää omaa osaamista ja tutustua muihin harrastajiin. Toivon, että mahdollisimman moni lähtisi rohkeasti mukaan, sillä juuri yhteiset hetket maastossa vahvistavat yhteisöllisyyttämme. Lintukisamme sopivat kaikille, niin aloittelijoille kuin konkareille, tervetuloa rohkeasti kokeilemaan ja innostumaan.

Muistutan myös seuraamaan yhdistyksemme eri viestintäkanavia. Pysymällä mukana viestinnässä varmistat, ettet jää paitsi yhteisistä hetkistä ja mahdollisuuksista osallistua. Ajankohtaiset tiedot retkistä, tapahtumista ja muusta toiminnasta löytyvät aina verkkosivuiltamme. Yhdistyksemme tulevaisuus tarvitsee myös uusia harrastajia. Jos tunnette henkilöitä, joissa on herännyt kiinnostus lintuihin, rohkaiskaa heitä ottamaan yhteyttä meihin. Ja te nuoret, joille lintuharrastus on uusi tai vasta heräämässä oleva kipinä – olkaa rohkeasti suoraan yhteydessä. Me autamme alkuun ja toivotamme teidän ilomielin mukaan lintuyhteisöömme.

Yhdistyksemme vahvuus on aktiivinen jäsenistö. Kiitos teille jokaiselle panoksestanne – jatketaan työtä lintujen ja lintuharrastuksen hyväksi myös tänä vuonna.

Lämpimien terveisin,

Petri Varjonen, puheenjohtaja



Rauman Seudun Lintuharrastajat ry
on BirdLife Suomen jäsenyhdistys

Ajankohtaista

Hallitus vuodelle 2026

Rauman Seudun Lintuharrastajat ry:n syyskokous pidettiin 2.11.2025 Tules-talolla. Samassa yhteydessä järjestettiin lintuilta. Lintuiltaan saimme vieraaksi BirdLifen Suomen Inka Plitin, joka kertoi BirdLifen toiminnasta. Lisäksi luontokuvaaja Ari Ahlfors järjesti leikkimielisen määrätyiskisan, jossa testattiin paikalla olijoiden lintutuntemusta.

Syyskokouksessa valittiin yhdistykselle puheenjohtaja ja seitsemän hallituksen jäsentä. Hallituksen puheenjohtajana jatkaa Petri Varjonen. Hänet on valittu jatkamaan myös BirdLife Suomi ry:n hallituksessa ja hallituksen sihteerinä.

RSLH ry:n hallituksen muut jäsenet vuodelle 2026 ovat Kalle Haapala, Seppo Kivislahti, Tarja Pajari, Miika Rantanen, Teijo Rantanen, Riitta Sattilainen ja Soile Yli-Siuru. Pitkäaikainen hallituksen jäsen Hannu Yli-Kauhaluoma jättäytyi pois hallitustyöskentelystä. Kiitos Hannulle kuluneista vuosista hallituksessa!

RSLH ry:n jäsenmaksut päätettiin pitää vuoden 2025 tasolla.

Vuosi 2026 on Rauman seudun lintuharrastajat ry:n 25. toimintavuosi.

Jäsenmaksut vuonna 2026

- Varsinainen jäsen 23 €
- Nuorisojäsen (alle 20 v.) 12 €
- Perhejäsen 5 €

Liity RSLH:n jäseneksi!

verkossa: www.birdlife.fi/liity tai

puhelimitse: 010 406 6200 (ark. klo 10–15)



Rauman Seudun Lintuharrastajat ry

c/o Valkiavahantie 15, 26410 Kaaro

Kotisivut: www.rslh.fi
sähköposti: info@rslh.fi

Facebook: www.facebook.com/raumanseudunlinnut
Instagram: @rslh_linnut

Ajankohtaistiedotteet:

Liity yhdistyksen [sähköpostilistalle](https://rslh.fi/yhdistyksen-esittely/liity-rslh-verkkoon/) yhdistyksen verkkosivujen ohjeiden mukaisesti:

<https://rslh.fi/yhdistyksen-esittely/liity-rslh-verkkoon/>

WhatsApp-ryhmiin (RSLH Merikihu ja RSLH Haahka) liitytään ilmoittamalla ryhmä/ryhmät joihin haluat liittyä sekä nimesi ja puhelinnumerosi ryhmän ylläpidolle. Lisätietoa verkkosivuilta (<https://rslh.fi/yhdistyksen-esittely/whatsapp-ryhmae/>).

Jäsenlehti 1/2026

Toimitus, editointi ja taitto: *Teijo Rantanen*

Kannen kuva: Silkkiuikku (*Podiceps cristatus*), *Kalle Haapala*



Suojelu

Tervapääsky on vuoden 2026 lintulaji

BirdLife Suomi on valinnut tervapääskyn vuoden lintulajiksi. Tervapääsky on laajalle Euraasiaan ja Pohjois-Afrikkaan levinnyt laji. Se on kuitenkin voimakkaasti vähentymässä, ja uusimmassa uhanalaisuusarviointissa tervapääsky on luokiteltu jo erittäin uhanalaiseksi. Tästä syystä lisätieto lajin esiintymisestä Suomessa on tarpeen. Tervapääskyn levinneisyys kattaa lähes koko Suomen aivan pohjoisinta Lappia lukuun ottamatta. Alun perin tervapääskyt ovat pesineet metsien ja erämaiden tikankoloissa, mutta nykyisin suurin osa kannasta pesii rakennetussa ympäristössä, pöntöissä ja rakennusten koloissa. Tervapääsky pesii usein yhdyskunnissa, ja eteläisen Suomen suurissa kaupungeissa tiheydet voivat olla varsin korkeita.



Tervapääskyn pesintöjen painopiste on Suomessa siirtynyt metsistä ja erämaista taajamiin ja rakennettuun ympäristöön. Kuva: Irma Harila

Tervapääsky tekee pesänsä nykyään useimmiten kerrostalojen kattorakenteisiin. Tämä pesimämuoto on säännöllisesti uhattuna mm. remonttien yhteydessä, vaikka pesien hävittäminen on kiellettyä. Taloyhtiöitä kannattaa huomautella asiasta jo ennen remonttia, samoin kuin velvollisuudesta korvata hävitetyt pesimäpaikat uusilla.



Tervapääskyn erottaa lennossa sirppimäisestä siluettista ja kirkkuvasta äänestä. Väriltään se on ruskea, vaikka taivaalla väritys näyttää lähes mustalta. Kuva: Irma Harila

Lintuatlaksen 2022–2025 aikana kerättyjen havaintojen perusteella tervapääsky pesii varmuudella lähes kaikissa RSLH ry:n ruuduissa. Vain rannikkoruuduilla ei pesintään viittaavia havaintoja löytynyt.

Vuoden lintu -hankkeen tavoitteena on lisätä tietoa lajin pesinnöistä erityisesti kaupunkiympäristössä. Toivomme, että myös RSLH ry:n jäsenet kirjaavat kaikki tervapääskyhavaintonsa Tiiraan vuoden 2026 aikana, erityisesti pesimäpaikkojen liepeiltä. Laji on helppo havaita pesimäaikaan (kesä-heinäkuu) iltaisin auringon laskiessa, ja silloin kuin tervapääskyt syöksyvät pesiin ruokkimaan poikasiaan.

Lähde: BirdLife Suomi, <https://shorturl.at/zJLRy>



Tiira on kaikille avoin lintutietopalvelu. Tiirassa voi pitää omaa lintuhavaintopäiväkirjaa ja selata lintuhavaintoja. Havainnot ovat tärkeitä lintuyhdistysten suojele- ja tutkimustyölle. Osallistu kirjaamalla omat havaintosi.

Laskennat

Talvilintulaskentoja Rauman Seudulla jo kahdeksalla vuosikymmenellä

Talvilintulaskennoilla on kerätty tietoa talvilinnustosta 1950-luvun puolivälistä alkaen. Myös Raumalla ensimmäinen reitti perustettiin heti laskentojen alkaessa talvella 1956/57. Tämän 5 km pitkän reitin ensimmäisessä laskennassa 31.12.1956 havaittiin 198 lintuyksilöä 17 lajista, joista runsaimmat olivat varpunen (48), vihervarpunen (36), talitiainen (35) ja hyvänä nelosena hömötiainen (34). Vuoteen 1968 mennessä reitille kertyi 12 laskentakertaa, minkä jälkeen reitti passivoitui.

1960-luku oli innokkaan uusien reittien perustamisen aikaa, ja samoihin aikoihin lisättiin keskitalven laskennan rinnalle myös kevätlaskenta. Vuosina 1960–1970 Rauman seudulle syntyi 15 uutta talvilintulaskentareittiä, joista puolet hiljeni jo parin talven jälkeen, mutta aktiivisimpia laskettiin ahkerasti vuosikymmenien ajan. Näistä reiteistä viimeiset kaksi Kortelassa ja Kourujärvi-Poroalhossa passivoituivat vuosien 2012-2013 aikana. Ahkerimmin laskettu oli Eurajoen Sydänmaan reitti, jolle laskentoja kertyi vuoteen 1993 mennessä 68 kpl.

1970-luvun puolivälissä menetelmä täydentyi nykyiseen kolmen laskennan muotoonsa, kun käyttöön otettiin syyslaskenta. Samoihin aikoihin vuonna 1979 perustettiin Rauman seudun toistaiseksi pitkäikäisin talvilintureitti, joka on edelleen aktiivinen ja kerännyt perustajansa Jaakko Mäki-Jaakkolan jalkatyöllä kunnioitettavat 139 laskentakertaa!

Rauman seudun nykyään aktiivisista 13 reitistä suurin osa on perustettu 2000-luvulla ja ne keskittyvät pääosin asuttujen alueiden ympäristöön. Erämaisoin on Eurajoen Ylistenkankaan reitti, joka kulkee Pinkjärven takametsissä. Reittien laskennoista huolehtii vuosittain reilut 20 laskijaa.



Tyylinäyte talvilintulaskentojen kirjauksista Rauman ensimmäisestä laskennasta vuodelta 1956, jolloin laskentatulokset raportoitiin luonnontieteelliselle keskusmuseolle vapaamuotoisilla kirjeillä. Reitin tarkempi kulku ei valitettavasti ole säilynyt arkistoissa nykypäivään asti.

JUTTU JATKUU SEURAAVALLA SIVULLA



*Syksystä talvilintulaskentaa Rauman seudulla. Laskentareitistä riippuen matkan varrelle saattaa osua myös merenranta-osuuksia.
Kuva: Roosa Hatakka*

Pitkään jatkuneiden talvilintulaskentojen perusteella voidaan seurata eri lajien kannankehitystä. Luomuksen raportti tämän vuoden maaliskuulta kertoo, että esimerkiksi hippiaisiä laskettiin keväällä 2026 pienin määrä sitten kevään 2010 ja että talvehtivat mustarastaat ja hiirihaukat runsastuvat, kun taas viherpeippoja on viimeksi laskettu tämän talven lukemia vähemmän vuonna 1984. Kannanvaihteluista voidaan tulkita esimerkiksi talvien leudontumisen seurauksia ja ravinnon, kuten käpyjen ja marjojen saatavuuden vaihtelun vaikutusta lintumääriin. Ilman systemaattisia laskentoja, joita vapaaehtoiset harrastajat talvisin suorittavat, ei vastaavia, kattavia seurantatietoja olisi mahdollista saada.

Luomuksen mukaan Suomessa suoritetaan talvilintulaskentoja tällä hetkellä 600–700 reitillä. Lukema on kasvamaan päin, osittain toissa talvena käynnistetyin reittien elvytyskampanjan ansiosta. Eri syistä laskematta jääneitä laskentareittejä ”herätettiin henkiin” 31 kappaletta ja uusia perustettiin 28. Myös Rauman seudulla on runsaasti vuosikymmenten saatossa aloitettuja, mutta sittemmin ilman laskijaa jääneitä reittejä, joille kaivattaisiin uusia laskijoita. Esimerkiksi Rauman Kortelassa ja Paroalhossa, Eurajoen Olkiluodossa ja Otajärvellä olisi mielenkiintoisia reittejä haltuun otettavaksi, mutta myös uusien reittien perustaminen vaikka kotinurkille on mahdollista.

Talvilintulaskentareitit ovat yleensä noin 10 kilometrin pituisia ja matka taivalleetaan jalkaisin. Laskeminen on helppoa, koska talvisin lintuja on vähemmän. Laskijan ei siis tarvitse olla mestarimäärittäjä, vaan riittää kun tunnistaa tavalliset talvilinnut ja niiden äänet. Tarkoitus on, että talvilintulaskenta suoritetaan samalla reitillä kolmesti talven aikana (1.–14.11., 25.12.–7.1. ja 21.2.–6.3.). Kaikki linnut lasketaan, oman kiinnostuksen mukaan myös nisäkkäät. Laskennat suoritetaan auringon noustua ja vain riittävän hyvällä säällä, joko yksin tai pienellä porukalla.

Talvilintulaskenta on oivallinen tapa tutustua lintulaskentojen maailmaan ja se tuo uutta virtaa lintuharrastukseen talven kuukausina. **Jos olet kiinnostunut talvilintulaskentojen suorittamisesta RSLH:n alueella, ota yhteyttä yhdistyksen toimihenkilöihin!**

Teksti: Tarja Pajari ja Teijo Rantanen

Lähteet: Linnustonseurannan arkistot, Luonnontieteellinen keskusmuseo, Helsingin yliopisto.

Nuorten nurkka

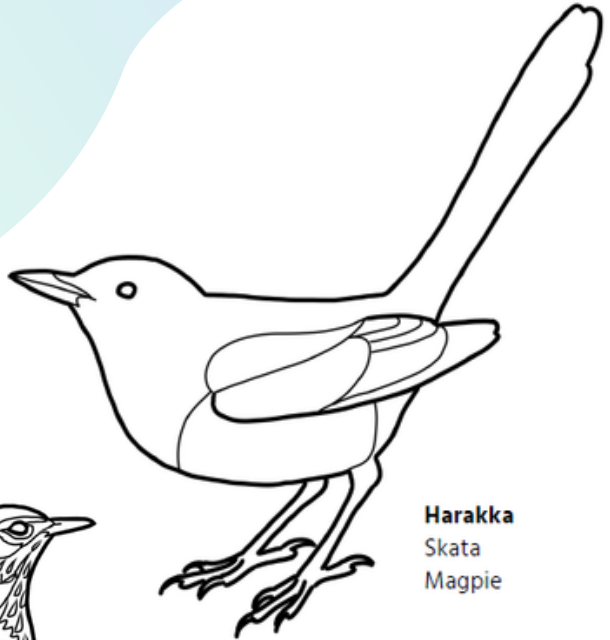
Kevät ja alkukesä ovat parasta lintuharrastusaikaa, kun muuttolinnut palaavat Suomeen ja alkavat valmistella pesintöjään. Valoisina ja lämpenevinä aamupäivinä **lintuja näkee joka puolella**, lentämässä korkealla taivaalla, pyrähtelemässä puun oksalta toiselle tai kelluttelemassa vedessä, välillä sukeltaen ravintoa pinnan alta. **Linnut aloittavat myös monipuoliset laulunsa ja liverryksensä**, joilla ne etsivät kumppania tai ilmoittavat olevansa alueensa valtiaita. Oletko jo kuullut aamu- tai iltahämärässä mustarastaan sievän lurituksen? Entä oletko nähnyt, miten valtavat kurki- ja hanhiparvet matkaavat korkeuksissa kohti pohjoista? Tintit ja kirjosiopotkin alkavat näihin aikoihin kurkistelemaan kotipihojen pönttöihin – “olisiko tässä sopiva pesäpaikka tälle kesälle?” Sellaista ulkoilupaikkaa ei olekaan, missä ei lintuja pystyisi löytämään, kun oikein tarkkaan katselet ja kuuntelet. **On siis aika lähteä linturetkelle!**

Kannustamme myös kaikkia kouluikäisten lasten vanhempia ja opettajia lähtemään lasten kanssa retkelle havainnoimaan lintuja ja seuraamaan kesän etenemistä. Seuraavalla sivulla on lomake, jota voi käyttää retkellä hyödyksi. Voit myös kysyä lisätietoja retkeilystä alueella RSLH:n retkikummeilta!

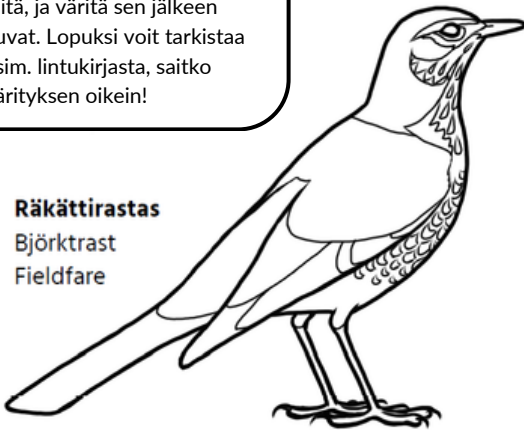
Valtakunnallinen Lasten lintuviikko järjestetään tänä vuonna 18.-24.5.

VÄRITYSTEHTÄVÄ

Etsi kuvien lintulajit lähiympäristöstä, tarkkaile niitä, ja värityä sen jälkeen kuvat. Lopuksi voit tarkistaa esim. lintukirjasta, saikko värityksen oikein!



Harakka
Skata
Magpie



Räkättirastas
Björktrast
Fieldfare



Punarinta
Rödhake
Robin

Lasten lintuviikko

18.-24.5.2026

Retkilomake: **BINGO**

Tähän voit ruksia retken aikana havaitut pesinnän merkit! Voitte samalla pelata bingoa: jos saat kolme ruksia samalle vaaka-, pysty- tai vinoriville, voit sanoa "bingo!"



Lintu menee usein mahdolliseen pesäpaikkaan



Lintu varoittelee tai hyökkäilee kohti petoa tai ihmistä



Lintu hautoo pesässä



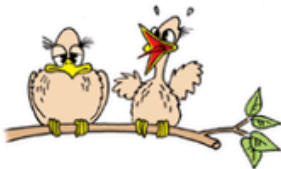
Pesä tai pönttö, josta kuuluu poikasten ääniä



Lintu laulaa



Lintu hakee tai kantaa pesämateriaalia



Poikasia, jotka ovat jo lähteneet pesästä



Lintu kantaa ruokaa



Lintu rakentaa pesää

Ilmoita lintuviikon aikana (18.–24.5.) tehdyt havainnot verkossa (www.birdlife.fi/lintuviikko) ja osallistu palkintojen arvontaan!

Alueen lintuhavainnot



Pyhärannan Rihtniemen ohi lentänyt nuori isolokki (Larus hyperboreus) oli vuoden 2025 ainoa, ja samalla ensimmäinen havainto lajista RSLH:n alueella neljään vuoteen. Kuva: Kalle Haapala

Vuoden 2025 harvinaisuudet ja pikkurarit

Vuonna 2025 ilmoitettiin Tiira-lintutietopalveluun RSLH:n havaintojenkeruualueelta havaintoja 234 lajista. Vuosien 2020–2025 keskiarvo on 238 lajia/vuosi. Eniten lajeja ilmoitettiin vuonna 2020, 253 lajia ja vähiten vuonna 2022, jolloin havaittiin 232 lajia. Määrät sisältävät joitain tarkistamattomia havaintoja.

Alkuvuosi 2025 oli harvinaisuuksien osalta totutun rauhallinen. *Pikku-uikkuja* havaittiin kahdessa paikassa, näistä toisessa talvehti onnistuneesti kaksi yksilöä. Onnistuneesti talvehti myös yksi *kuningaskalastaja*. Komea *lapinpöllö* nähtiin kerran. Tavallisemmista lajeista mainittakoon kaksi *hiiripöllöä*. *Maakotkia* puolestaan havaittiin normaalia enemmän, 9 yksilöä. Vain yksi *valkoselkätikka* löytyi. *Nokkavarpusta* puolestaan voi nykyään pitää jo melko tavallisena talvilajina. Havainnot keskittyvät kuitenkin melko pienelle alueelle Vanhan Rauman, Nummen ja Vanhan hautausmaan alueille. Suurin kertymä ilmoitettiin Polttimonkadulta kun 9.2. laskettiin yhteensä 18 yksilöä. *Vuorihempvoja* nähtiin Eurajoella yksi ja Rihtniemessä kaksi yksilöä.

Kevätkausi tarjosi muutamia hienoja havaintoja. Havaintopaikoista erityisesti Rihtniemi pääsi loistamaan, kun useiden harvinaisuuksien nähtiin ohittavan niemen. Ensimmäisenä 22.3. sekä tornista että lavalta nähty koiras *allihaahka* muutti pienessä haahkaparvessa pohjoiseen. Havainnoijia hemmoteltiin 12.4. kun vajaan 45 minuutin välein muutti ensin nuori *pikkukajava* ja perään nuori *isolokki*! Alueemme edellisestä isolokista olikin jo vierähtänyt neljä vuotta. Komea juhlapukuinen *jääkuikka* muutti pohjoiseen Kylmäpihlajan ohi 19.5. Keväältä kertyi ehkä hiukan yllättäen vain yksi havainto *kuningaskalastajasta*. Kevään viimeinen harvinaisuus oli 21.5. Kylmäpihlajassa nähty *idäntiltalti*.

Pikkuharvinaisuuksista havaittiin kevään mittaan joitain. Eurajoelta löytyi 16.3. kaksi *pikkujoutsenta*. Jatkuvasti harvinaistuvasta *heinätavista* tehtiin kolme havaintoa: Kompinlahdella koiras, pitkään Unajanlahdella viihtynyt pariskunta sekä Nuuskinrannasta yksi havainto pariskunnasta. Touko-kesäkuulta saatiin kaksi havaintoa *peltopyistä* Kouklonkulmalta.

Kaksi *mustapyrstökuiria* ilmoitettiin toukokuun puolivälin tienoilta. *Etelänkiisloja* nähtiin keväällä 7 yksilöä, kaikki Kylmäpihlajasta ajalta 22.4.–19.5. *Jalohaikaroita* pesi vähintään 23 paria alueella. Suurin kertymä pesimäpaikan ulkopuolelta kirjattiin 1.6. Unajanlahdelta, 28 yksilöä. Myös *maakotkilla* oli keväällä hyvä esiintyminen, ainakin 8–9 yksilöä. Myös *arosuohaukkoja* nähtiin hyvin: kolme koirasta ilmoitettiin 12.4.–4.5. *Muuttohaukkoja* puolestaan havaittiin kaksi. *Rastaskertusia* lauleli neljällä eri paikalla mutta *viitasirkkalintuja* löytyi vain yksi: 11.6.–26.6. Rihtniemen tornilla.

Juhlapukuinen heinätavi (Spatula querquedula) koiras on helppo määrittää leveän valkoisen silmäkulmanjuovan perusteella. Kuva: Irma Harila



Pikkujoutsenia (Cygnus columbianus) löydettiin keväällä 2025 Eurajoen pelloilta. Lajin erottaa laulujoutsenesta muun muassa pienempi koko ja vähäisempi keltaisen värin määrä nokassa. Kuva: Irma Harila





Luhtahuitti (Porzana porzana) löytyi vuonna 2025 vain Eurajoen Irljanteelta. Laji on viime vuosina harvinaistunut, ja piilottelevan luonteensa vuoksi sitä on muutenkin vaikea nähdä. Kuva: Kalle Haapala

Idänuunilintuja kuultiin kaksi Rihtniemessä ja Pyhärannan Laajassa. *Sepelrastaita* havaittiin neljä, joista puolet Eurajoella ja puolet Raumalla, kaikki huhtikuulta. Kevään ainoa *pikkusieppo* lauleli Eurajoella touko-kesäkuun vaihteessa. Satamassa oli ilmeisesti yksi *mustaleppälinnun* reviiri, ja tämän lisäksi kaksi yksittäishavaintoa. *Vuorihempoista* tehtiin kaksi havaintoa, 26.3. Kodisjoella ja 29.3. Rihtniemessä.

Kesällä raksutteli vähintään 17 *ruisräökkää* (Eurajoki 8, Rauma 8 ja Pyhäranta 1). RSLH:n alueelta löydetty kolme *viiriäistä* olivat äänessä Kortelassa, Kuivalahdella ja Auussa. Harvinaiseksi käyneestä *luhtahuitista* tehtiin vain yksi havainto: 3.-10.7. Irljanteella. *Luhtakanasta* sentään saatiin havaintoja viideltä paikalta. *Pensassirkkalintuja* pirisi kolmessa paikassa. Laulavia *rastaskerttusia* löytyi puolestaan neljältä järveltä. Kesäisiä *kuningaskalastajia* ilmoitettiin alueeltamme vain kaksi.



Rastaskerttusen (Acrocephalus arundinaceus) voimakas, raksuttava laulu erottuu joukosta ruovikkoisilla järvillä. Laji on yleistynt Suomessa vesistöjen rehevöityessä. Kuva: Irma Harila

Syyskaudella havaittiin kaksi *pikku-uikkua*. Vuoden ainoa *liejukana* viihtyi Rauman kanaalissa 28.8.–19.10. *Mustapyrstökuirista* tehtiin niin ikään yksi havainto, kun nuori lintu nähtiin 31.7. *Merisirillä* oli hyvä syksy, sillä yli 100 yksilöllä ilmoitettiin. 26.9. muutti Kylmäpihlajassa nuori *tunturikihu*. Syyskaudelta kirjattiin yksi *etelänkiisla* (27.10. Kylmäpihlajassa) sekä *pikkutiira* (10.8. Rihtniemessä). 6.11. Kylmäpihlajassa muutti *amerikanjääkuikka*, joka vajaa 30 minuuttia myöhemmin havaittiin myös Pyhämaan Vasikkarissa. Tämä oli vasta kuudes havainto lajista yhdistyksemme alueelta. Lisäksi samana päivänä Rihtniemessä muutti lajilleen määrittämätön *jääkuikka*.

Enää ei *jaloahaikaraa* voi laskea edes pikkurariteeksi alueellamme, sillä 5.7.–16.10. Tiiraan kirjattiin 112 havaintoa (174 yksilöä) jaloahaikarasta. Vaikka suuri osa koski samoja yksilöitä, on havaintojen määrässä huima nousu. Esimerkiksi viisi vuotta aiemmin syksyllä 2020 havaittiin ainoastaan 12 yksilöä.



Räkättirastaan kokoista *pikku-uikkua* (*Tachybaptus ruficollis*) nähdään RSLH:n alueella harvakseltaan merenlahdilla sukeltelemassa. Kuva: Irma Harila.



Pohjois-Lapissa pesivää *vesipääskyä* (*Phalaropus lobatus*) ei havaittu RSLH:n alueella kertaakaan vuonna 2025. Aiempiä vuosina harvat havainnot ovat painottuneet ulkosaaristoon. Kuva: Kalle Haapala

Marraskuussa nähtiin syksyn ainoa *hiiripöllö* Ihodessa. Kaikkiaan kahdeksan *maakotkaa* nähtiin 25.9.-3.12. Neljä *arosuohaukkaa* oli tämän syksyn saldo, ja kaikki havainnot kertyivät syyskuulta. Harvalukuisista petolinnuista nähtiin vielä yksi *haarahaukka*, 16.8. Raumalla. Ainoaksi havainnoksi jäi myös 21.-24.9. Kivikylässä hyvin piilotellut *harjalintu*. Lintua ei onnistunut yksikään paikalla käyneistä bongareista näkemään. *Kuningaskalastaja* puolestaan esiintyi jopa runsaana: hienosti yhteensä 14 lintua nähtiin! Syksyn aikana havaittiin *valkoselkätikkoja* niukasti: vain neljä lintua kirjattiin Tiiraan.



Valkoselkätikka (Dendrocopos leucotos) havaittiin syksyllä 2025 vain muutamaaan otteeseen. Kuva: Irma Harila

17.10. Kylmäpihlajassa nähtiin vuoden ainoa *tunturikiuru*. Itäisten pienten vihreiden uunilintujen syksy oli huonohko: ainoastaan 3 *taigauunilintua* löytyi alueeltamme. Kovasti Suomessa viime vuosina yleistynyt *tulipäähippiäinen* yhytettiin kahdesti, näistä Kylmäpihlajassa joulukuun alkuun asti sinitellyt kirjautui samalla RSLH:n ensimmäiseksi talviaikaiseksi havainnoksi lajista! Ennen näitä tulipäähippiäisiä on alueellamme nähty 9 yksilöä. Ensihavainto tehtiin vuonna 2017 ja 2024 havaittiin todennäköinen pesintä! Odotettavissa lienee jatkossakin lisää havaintoja, kannattaa siis katsella hippiäisiä tästedes tarkemmin "sillä silmällä".



Tulipäähippiäinen (Regulus ignicapilla) on yleistymässä Suomessa. Pää on hippiäiseen (Regulus regulus) verrattuna voimakkaammin kuvioitu, ja kaulan sivulla erottuu pronssinkeltainen laikku. Kuva: Irma Harila



Yksi vuoden 2025 mielenkiintoisimmista havainnoista RSLH:n alueella. Nuori punakottarainen (*Pastor roseus*, kuvassa keskellä) kottaraisten (*Sturnus vulgaris*) seurassa linjataulun päällä Rauman Kylmäpihlajassa syyskuun alussa. Kuva: Kalle Haapala

Syksyn harvinaisin lintu lienee ollut 5.9. ulkosaaristossa seikkaillut nuori *punakottarainen*. Todennäköisesti sama lintu nähtiin ensin Eurajoen Kallassa ja vajaata tuntia myöhemmin lintu tuli Kylmäpihlajaan! Kyseessä on vasta yhdistyksen viides punakottarainen. Ensihavainto tehtiin kesäkuussa 1995 ja edellinenkin havainto on niinkin kaukaa kuin vuodelta 2012.

Syksyn ainoa *mustaleppälintu* nähtiin 1.9. Petäjässä. *Kirjosiipikäpylinnuilla* ei ollut vaellusta, joten ainoaksi havainnoksi jäi 6.11. Kuivalahdella kuultu lintu.

Teksti: Kalle Haapala

Kuvat: Kalle Haapala ja Irma Harila

Kuvatestit: Teijo Rantanen

RSLH ry:n tulevia tapahtumia

Tornien taisto 9.5.

RSLH:n yhdistysjoukkue kisaa Tornien taistossa 9.5. klo 5–13 Unajanlahden lintutornilla, missä järjestetään myös opastettu yleisöretki klo 10:00.

RSLH ry tiedottaa tulevista tapahtumista seuraavissa kanavissa:

- **Facebook:** Rauman Seudun Lintuharrastajat ry
- **Yhdistyksen nettisivut:** rslh.fi
- **Yhdistyksen sähköpostilista** (ks. ohjeet sivulla 3)
- **WhatsApp-ryhmät** "RSLH Haahka" ja "RSLH Merikihu" (ks. ohjeet sivulla 3)

Lyhyesti

Jäsenlehden nimikilpailu!

Kiitos kaikille, jotka lahjoittivat RSLH:n joulukeräyksessä tämän jäsenlehden jatkuvuuden varmistamiseksi ja sisällön kehittämiseksi. Resurssit ovat pienet ja postituskulut kasvavat, mutta yhdistyksen toimihenkilöt, ja selvästi myös useat jäsenet kokevat, että postitse lähetettävä jäsenlehti on jatkossakin tärkeä.

Seuraavaksi haluamme antaa jäsenlehdellemme uuden nimen, ja sitä varten järjestämme nimikilpailun. **Lähetä siis oma nimiehdotuksesi sähköpostilla osoitteeseen info@rslh.fi viimeistään 31.5.2026.** Yhdistyksen toimihenkilöt käyvät läpi kaikki ehdotukset ja valitsevat niistä osuvimman, nasevimman tai nokkelimman jäsenlehden nimeksi.

Kaikkien ehdotuksen lähettäneiden kesken arvotaan BirdLife-logotuote, jonka arvo on enintään 25e. Myös jäsenlehden tulevan nimen ehdottanut osallistuja palkitaan samalla tavalla. Muistathan siis ehdotuksen yhteydessä ilmoittaa nimesi ja yhteystietosi!



RSLH ry:n jäsenlehti mallia 2/2025.

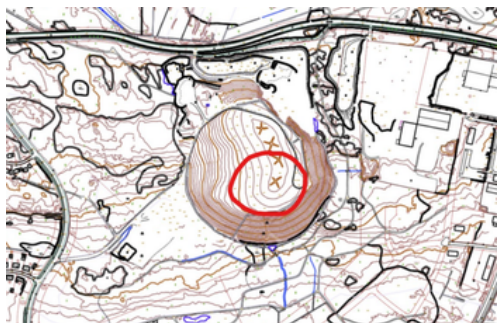
Jäsenlehti postitetaan kaikille varsinaisille jäsenille, ja se on luettavissa PDF-versiona myös yhdistyksen verkkosivuilla. Julkaisulle haetaan nyt uutta nimeä.

Kinnon maankaatopaikan käyttöluva saa jatkoa

RSLH ry on hakenut Rauman kaupungilta jatkoa Kinnon maankaatopaikan käyttöluvalle lintulaskentapaikkana. Rauman kaupunki on myöntänyt luvan 31.12.2029 asti. Pääpaino maankaatopaikan laella tapahtuvissa laskennoissa on perinteisesti ollut muutonseurannassa syys- ja kevätkausilla.

Luvan myöntäjä kuitenkin muistuttaa, että kyseessä on työmaa-alue, ja lupaa hyödyntävät liikkuvat alueella omalla vastuullaan. Ajoneuvot jätetään ensisijaisesti kaatopaikan portin ulkopuolelle niin, ettei pysäköinti häiritse muuta liikennettä.

Vuosien saatossa paikalta on havaittu mm. tunturikiuruja, muuttohaukkoja, pikkukiljukoita, kiljukoita, isokirvinen ja kirjosiipikäpylintu.



Maankaatopaikka sijaitsee Raumalla Pohjoiskehän varrella. Punaisella ympyrällä on merkitty havainnointiin käytettävä alue.

Tervetuloa kevään lintutapahtumiin

Valtakunnalliset tapahtumamme sopivat jokaiselle linnuista kiinnostuneelle! Ole mukana kevättunnelmissa koko Suomen lintuharrastajien kanssa. Voit myös voittaa arvontapalkintoja.



9.–10.5.

Bongaa päivä pihalla

Vietä hauska lintupäivä ihan pihalla: montako lintulajia löydät pihapiiristäsi yhden kevätpäivän aikana?
www.birdlife.fi/bongaapaivapihalla



9.5.

Tornien taisto

Kerää joukkue, varaa torni ja kisa muiden kanssa, montako lintulajia havaitsette klo 5–13. Tai tule torneille kannustamaan joukkueita!

www.birdlife.fi/tornientaisto

18.–24.5.

Lasten lintuviikko

Vie lapset linturetelle, jolla lintuja ei tarvitse tunnistaa. Paljon hauskaa materiaalia!
Också på svenska / Also in English.
www.birdlife.fi/lintuviikko



6.–7.6.

Pönttöbongaus

Onko sinulla linnupönttöjä? Kerro meille, mitä lintuja niissä asuu ja osallistu arvokkaan tiedon keräämiseen.
www.birdlife.fi/ponttobongaus